

eVigil™ Manager 2002

사용 설명서



kiologic

eVigel™ Manager2002

User's Manual

주식회사 키오로지
kiologic Corporation.

Copyright ©1999-2003 (주)키오로직

본 사용설명서는 (주)키오로직이 저작권법에 의해 보호 받고 있으므로 사전에 허가 없이 무단으로 복제, 배포하는 것은 금지되어 있습니다.

Copyright ©1999-2003 KIولوجIC Corporation.

ALL RIGHTS RESERVED.

No part of this publication may be reproduced or distributed in Any form or any means, or stored in a database or retrieval System, without the prior written permission of the publisher.

본 사용설명서의 내용은 추후 제품의 개선이나 변경으로 인하여 예고 없이 변동 사항이 생길 수 있습니다. 따라서, 설명서의 내용과 제품 사용법간에 일치 하지 않는 부분이 있을 수 있음을 양해하여 주시기 바랍니다.

(주)키오로직

주소 : 서울시 서초구 양재동 81-11 두창빌딩 3층

전화 : (02)578-7105, 7104

팩스 : (02)576-1187

URL : <http://www.kiologic.com>

Mail : webmaster@kiologic.com

KIولوجIC Corporation.

3F, Doochang BD. 81-11, Yangjae Seocho Seoul, Korea.

TEL : +82-2-5787105, 7104

FAX : +82-2-5761187

1. eVigilManager2002의 기능
2. 시스템 요구사항
3. 시스템의 구성
4. IIS의 설치
5. eVM2002 Client의 설치
6. eVM2002 Server의 설치
7. eVM2002 Server의 사용
 - 7-1. KIOSK Client IP의 추가
 - 7-2. 키오스크 상태의 체크
 - 7-3. 키오스크 화면상황 조회
 - 7-4. 키오스크 자동종료 설정
 - 7-5. 1대의 키오스크 수동종료
 - 7-6. 전체 키오스크 수동종료
 - 7-7. 1대의 키오스크 수동 재부팅
 - 7-8. 전체 키오스크 시스템 수동 재부팅
 - 7-9. 암호설정
 - 7-10. 사용 로그 보기

1. eVigilManager2002의 기능

본 제품은 키오스크 시스템 혹은 유사한 시스템의 관리 및 원격제어 기능을 제공하며 기존 버전의 여러 관리기능을 통합, 강화한 제품입니다.

- 시스템 전원의 자동 스케줄링 On/Off
- 시스템 전원의 자동 스케줄링 리 부팅 기능
- 시스템 전원의 원격 On/Off
- 시스템 전원의 원격 리 부팅 기능
- 다중 어플리케이션 실행위치 조정
- 다중 어플리케이션 백그라운드 체크
- HTTP 프로토콜을 이용한 시스템 시간보정
- 시스템 부팅 후 자동/수동 스타트업 설정 기능
- 키오스크 매니저 프로그램의 메시지 관리기능
- 시스템 데이터베이스 최적화 기능
- 시스템 하드디스크 자동 최적화
- 인터넷 캐시의 스케줄링 자동 삭제
- 마이크로소프트 윈도우의 이벤트 로그 자동 삭제 및 관리
- 원격 시스템 체크 기능
- 원격 시스템 화면상태 조회 기능

본 제품의 구성과 내용은 다음과 같습니다.

CLIENT

- Exe Type MS Windows application.
- Web page for IIS

SERVER

- Exe Type MS Windows application.

2. 시스템 요구사항

운영체제 요구사항

본 제품은 마이크로소프트의 32비트 윈도우 운영체제에서 작동하도록 설계되어 있으며 마이크로소프트 익스플로러 5.0 이상이 설치되어 있어야 합니다. 따라서 32비트 OS인 Windows 98, Windows ME, Windows NT, Windows 2000, Windows XP에서만 작동하며 Windows 98과 Windows NT 사용자는 마이크로소프트 익스플로러 5.0 이상 버전의 설치 유무를 확인하셔야 합니다.

하드웨어 요구사항

Intel® Celeron 600MHz이상
RAM 64MB
HDD 100MB
Network Adaptor
Modem (Option)

소프트웨어 요구사항

Client : IIS 4.0 이상 (Win9x 계열이라면 PWS가 필요합니다.)

☞ IIS와 PWS의 설치와 내용에 관련된 자세한 내용은 마이크로소프트 홈페이지 <http://www.microsoft.com> 을 참조하시기 바랍니다.

3. 시스템의 구성

Client #1
192.168.0.1

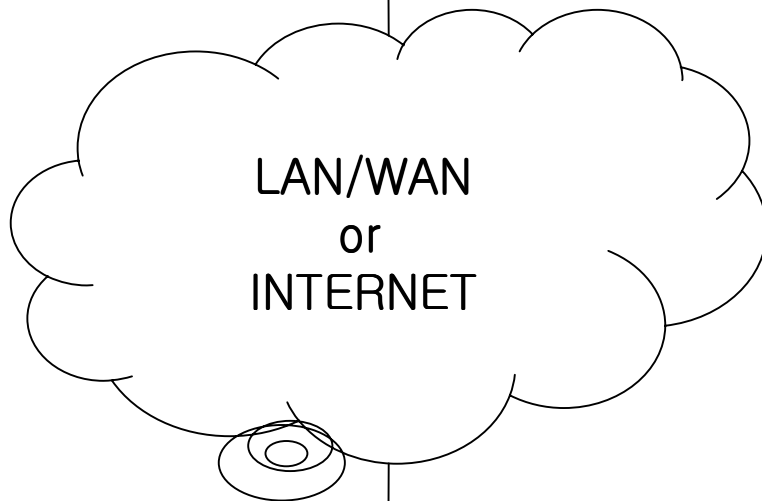
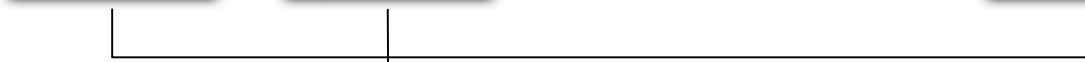


Client #2
192.168.0.2

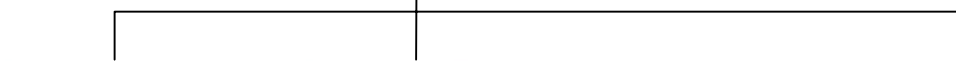


.....

Client #n
192.168.0.n



외부 관리자용PC



관리자용PC

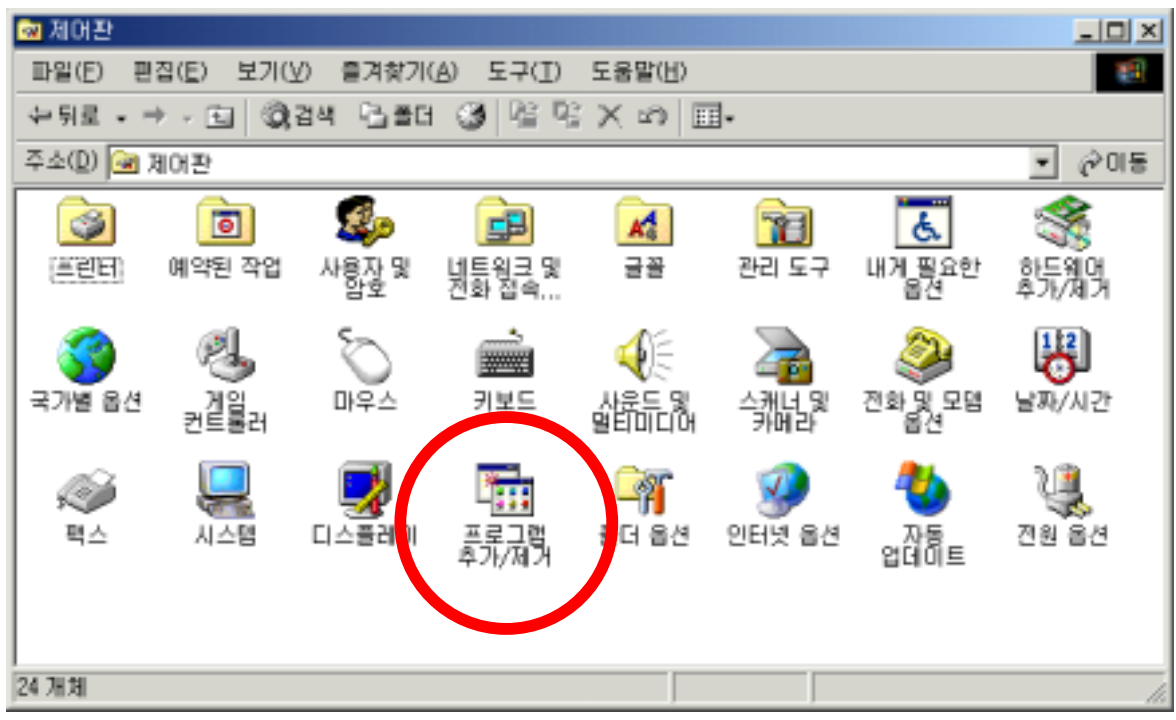


관리자용PC

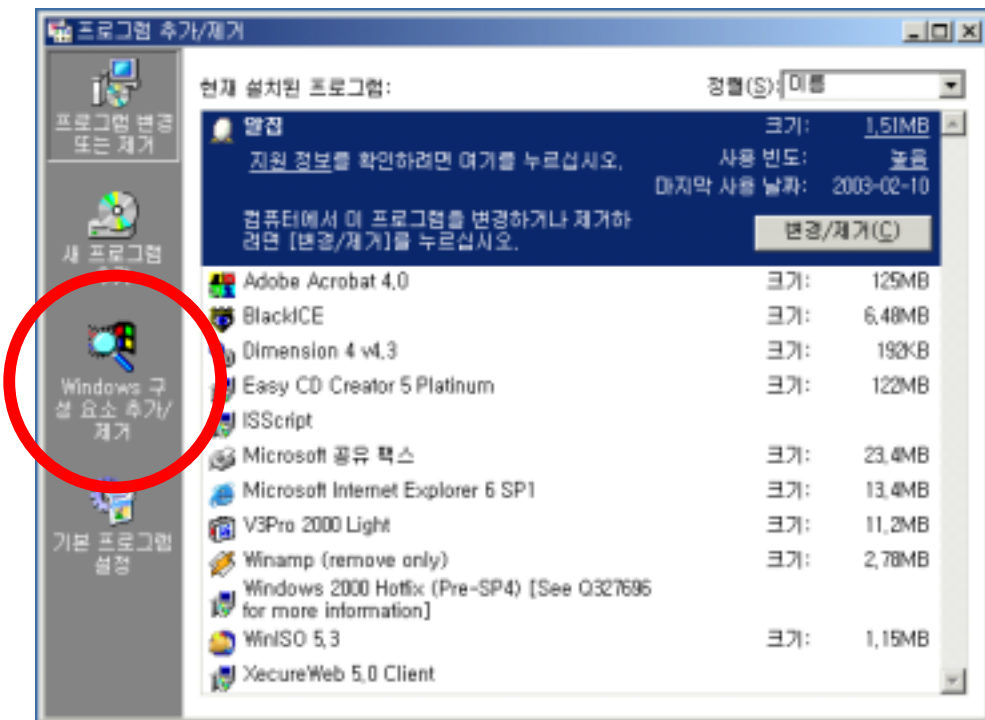


관리자용PC

4. IIS의 설치(1)



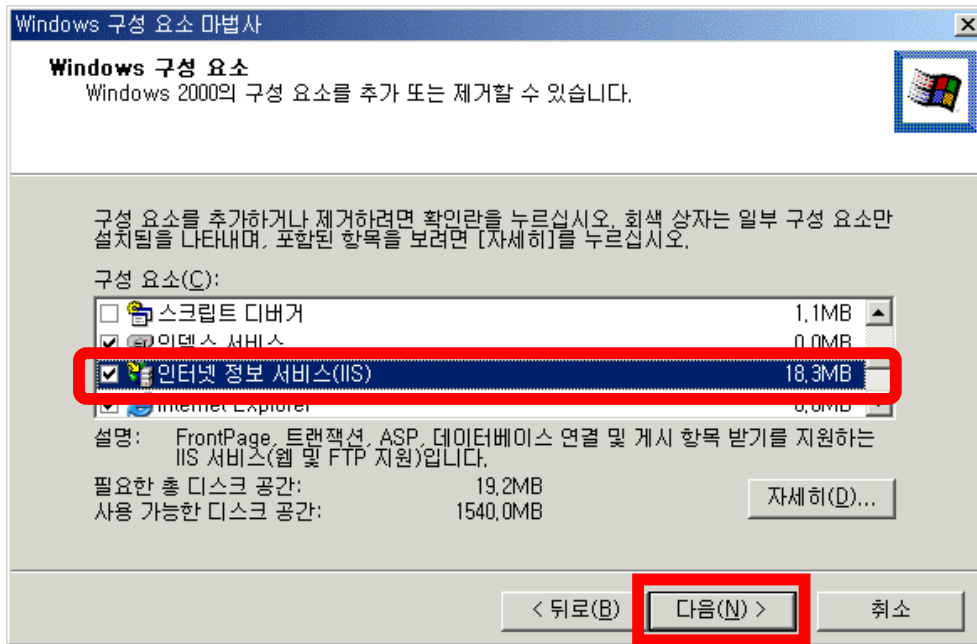
1. 제어판을 열고 '프로그램 추가/제거'를 실행합니다.



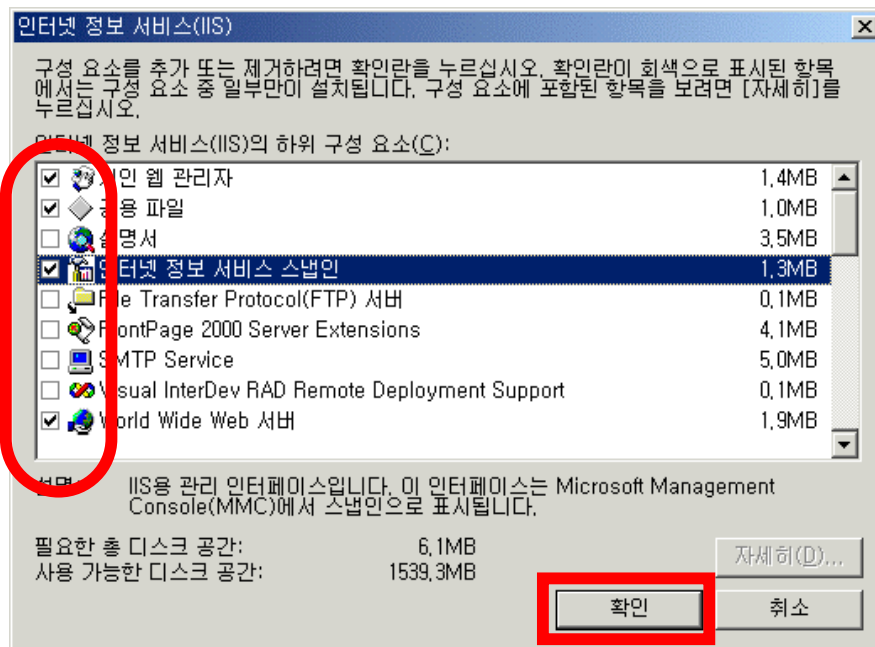
2. 'Windows 구성 요소 추가/제거'를 실행합니다.

☞ 매뉴얼에 있는 IIS 설치 예제는 윈도우 2000 프로페셔널의 경우입니다.

4. IIS의 설치(2)



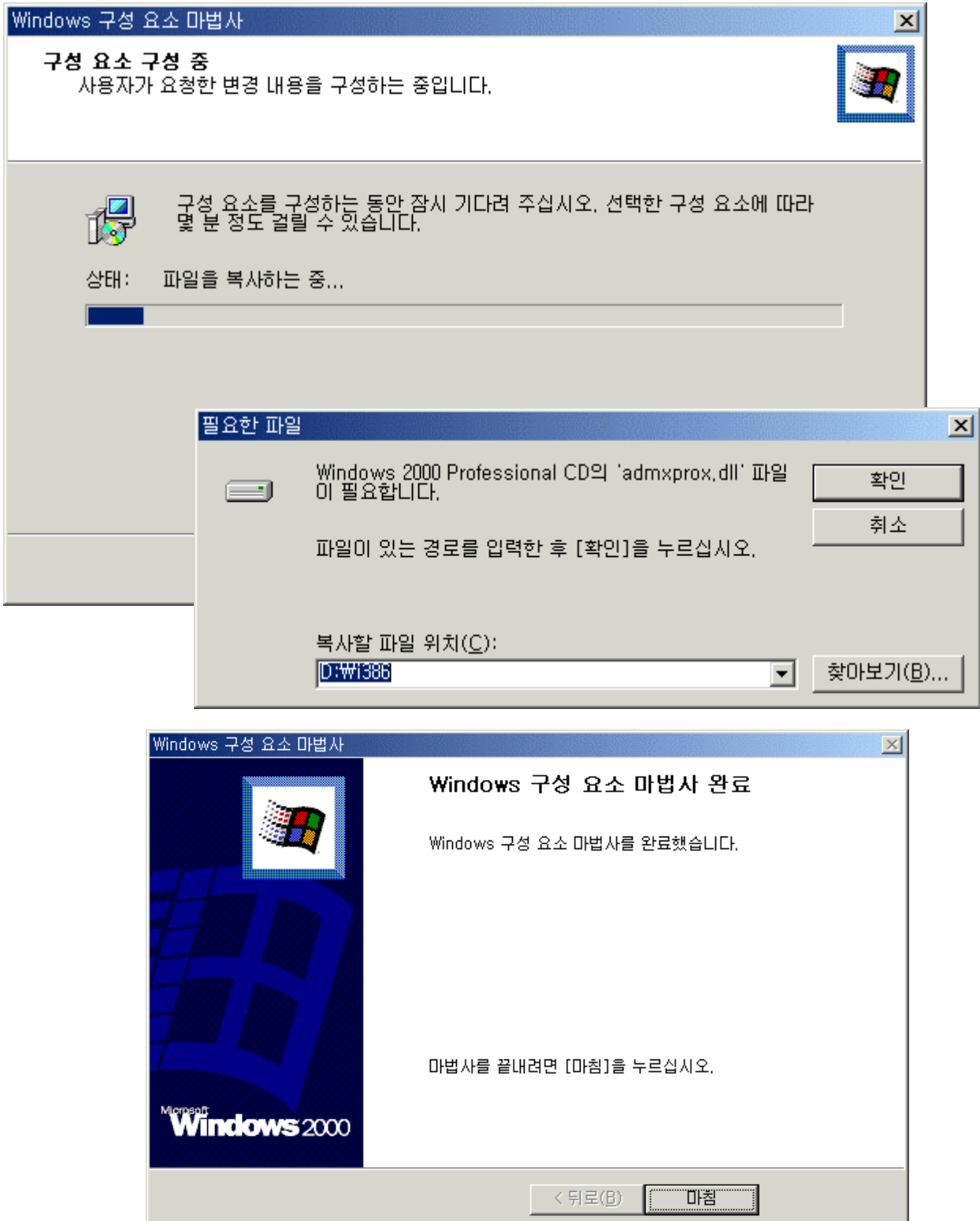
3. '인터넷 정보 서비스(IIS)'를 선택하고 '다음'을 클릭합니다.



4. 모든 체크를 없애고 다음 항목만 체크를 한 뒤 '확인'을 클릭합니다.

- 공용파일
- 인터넷 정보 서비스 스냅인
- World Wide Web 서버

4. IIS의 설치(3)

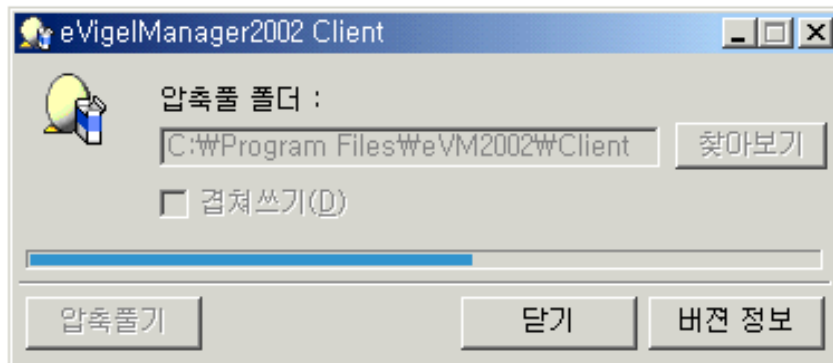


5. 윈도우가 설치를 실행하며 윈도우CD를 넣고 계속 진행하면 설치가 완료됩니다.

5. eVM2002 Client의 설치(1)

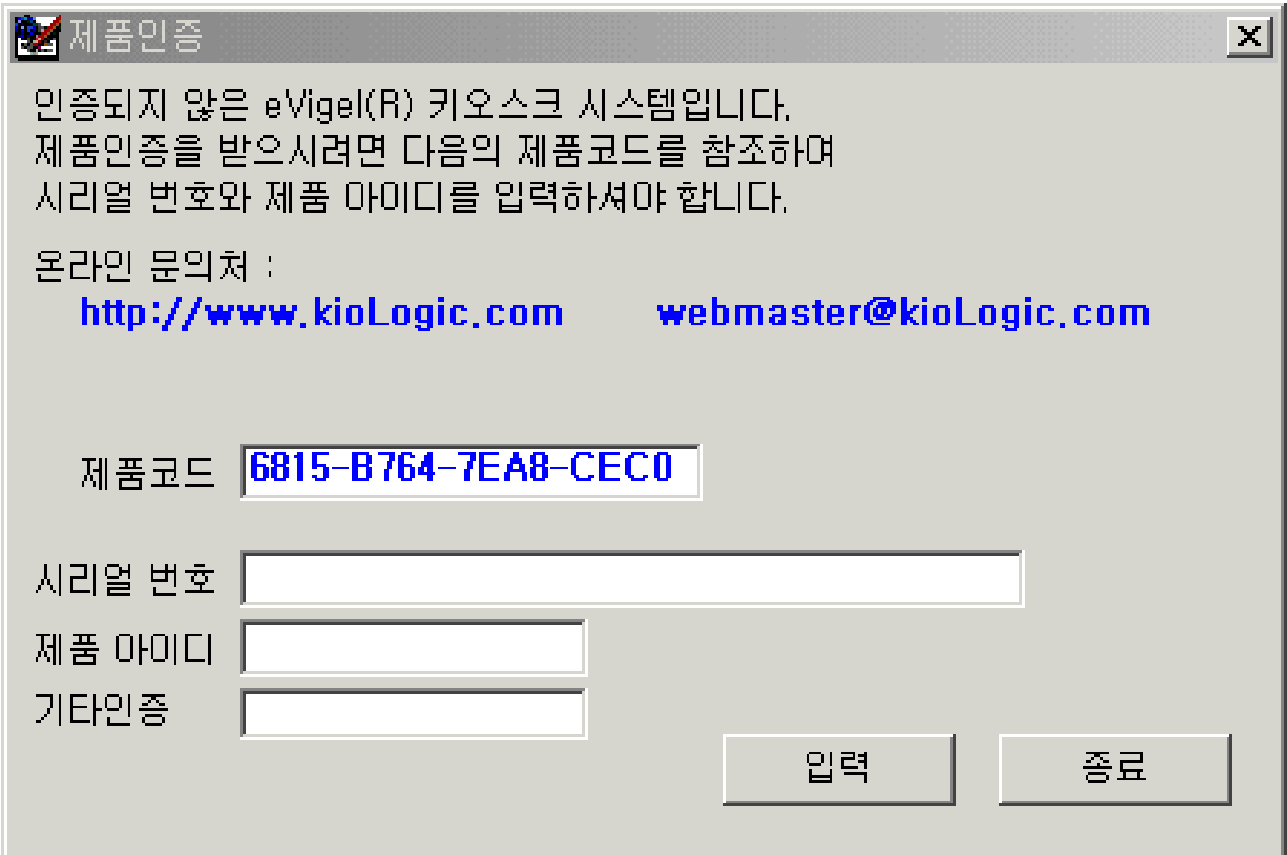


1. 설치용 CD에 있는 'Setup-Client.exe'를 실행합니다.



2. 설치가 자동적으로 이루어지며 Client 프로그램이 실행됩니다.

5. eVM2002 Client의 설치(2)



제품인증

인증되지 않은 eVigel(R) 키오스크 시스템입니다.
제품인증을 받으시려면 다음의 제품코드를 참조하여
시리얼 번호와 제품 아이디를 입력하셔야 합니다.

온라인 문의처 :
<http://www.kioLogic.com> webmaster@kioLogic.com

제품코드

시리얼 번호

제품 아이디

기타인증

3. 만약 처음 사용이라면 '시리얼 번호'와 '제품 아이디'를 요청합니다.

☞ '시리얼 번호'와 '제품 아이디'는 설치된 장비의 하드디스크, 램, IP주소에 따라 다르게 나타나며 '제품코드'를 알려주시면 (쥬키오로직의 직원이 답변해 드립니다).

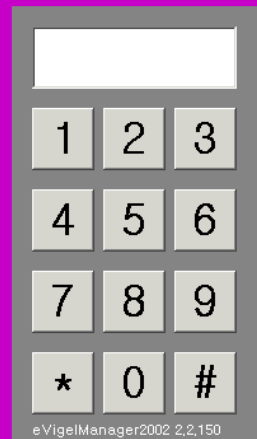
☞ '시리얼 번호'와 '제품 아이디'는 처음 한번만 입력하시면 됩니다.

5. eVM2002 Client의 설치(3)

Copyright © 2000-2003 KioLogic Corporation.

시스템이 사용한 임시파일을 삭제합니다.

2



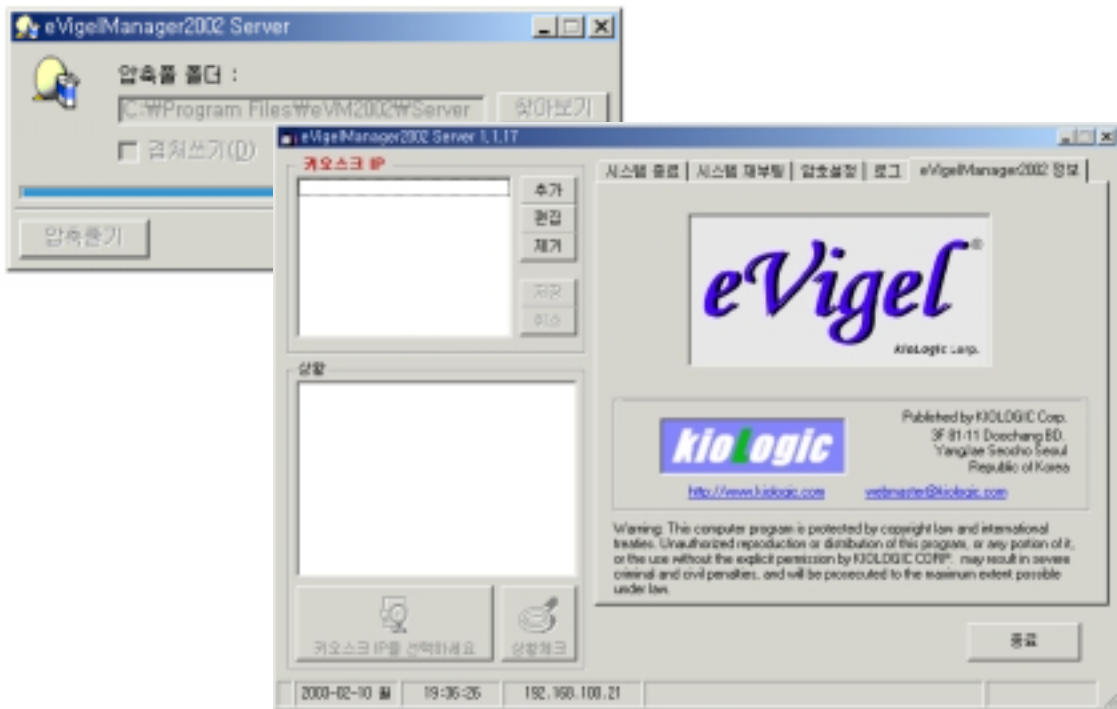
4. Client 프로그램이 구동되며 제어가 가능하게 됩니다.

6. eVM2002 Server의 설치



Setup-Server
.exe

1. 설치용 CD에 있는 'Setup-Server.exe'를 실행합니다.



2. 압축이 해제되면서 설치가 완료되면 프로그램이 자동으로 실행됩니다.



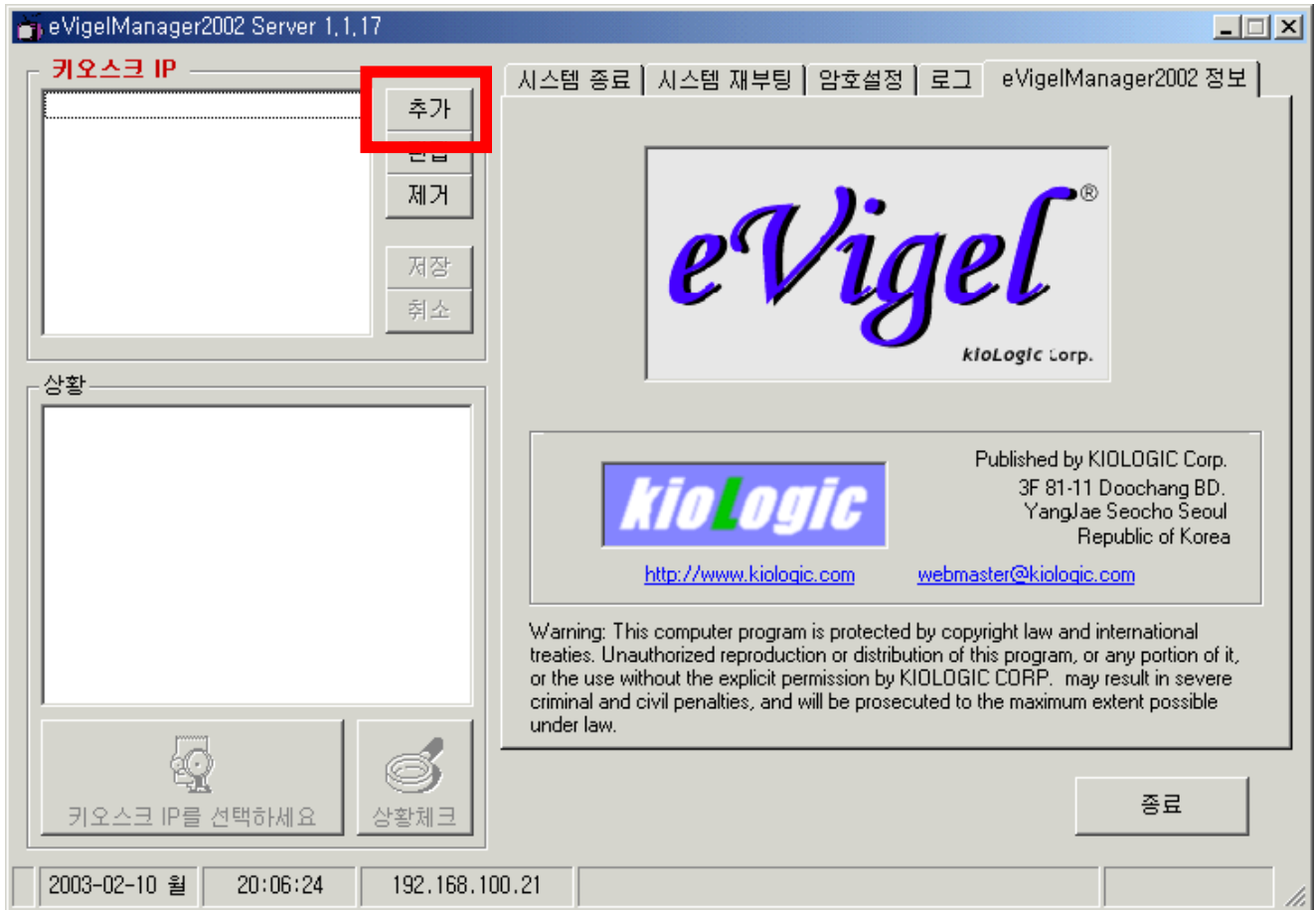
3. 향후에는 시작 프로그램에 등록된

‘시작’ – ‘프로그램’ – ‘kiologic Kiosk Solution’ – ‘eVigil Server’

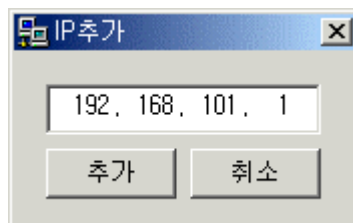
아이콘을 클릭하시면 실행됩니다.

7. eVM2002 Server의 사용

-1. KIOSK Client IP의 추가

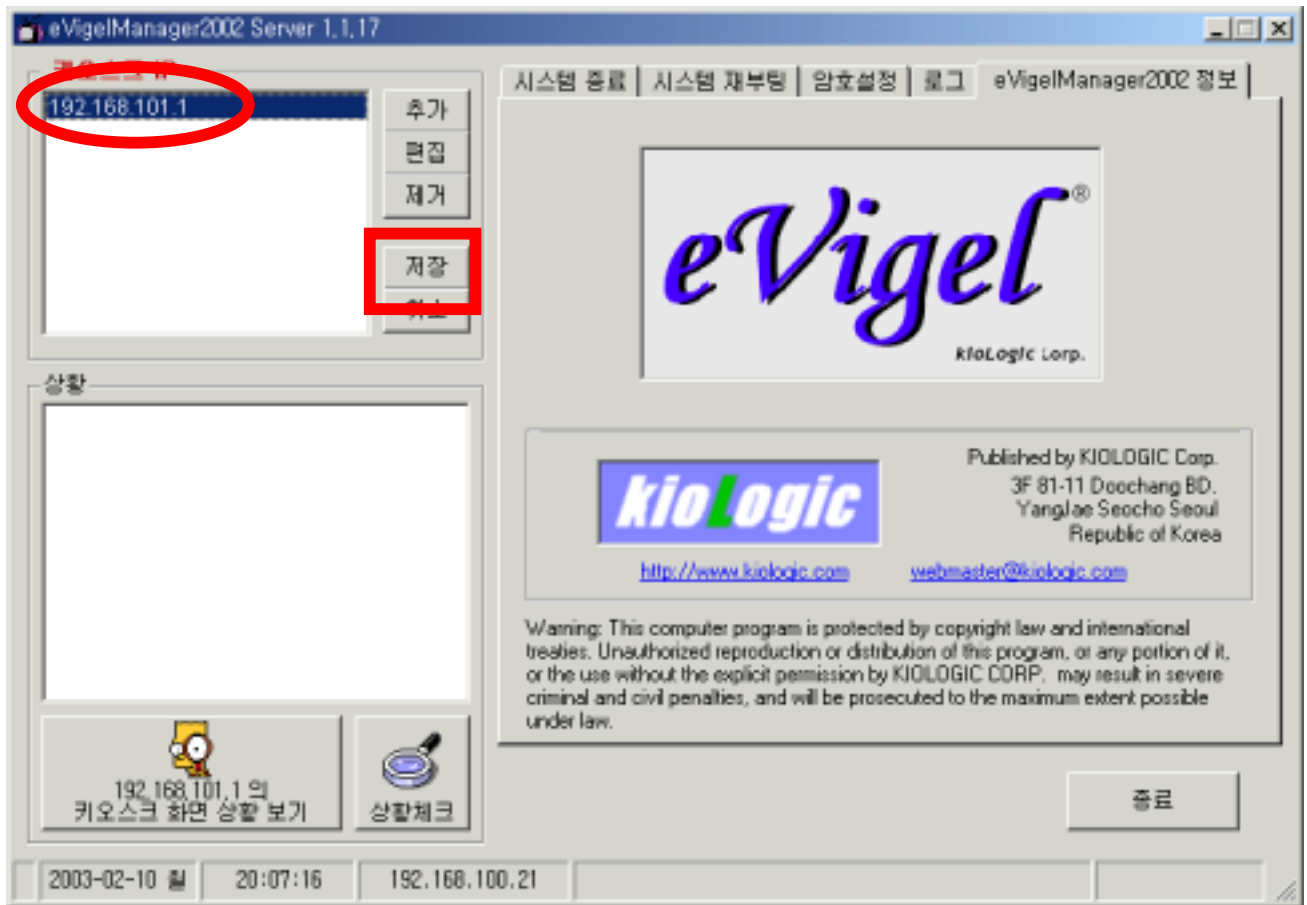


1. 메인 화면 좌측상단의 '키오스크 IP' 항목에 있는 '추가' 버튼을 클릭합니다.



2. IP를 입력하고 '추가' 버튼을 클릭합니다.

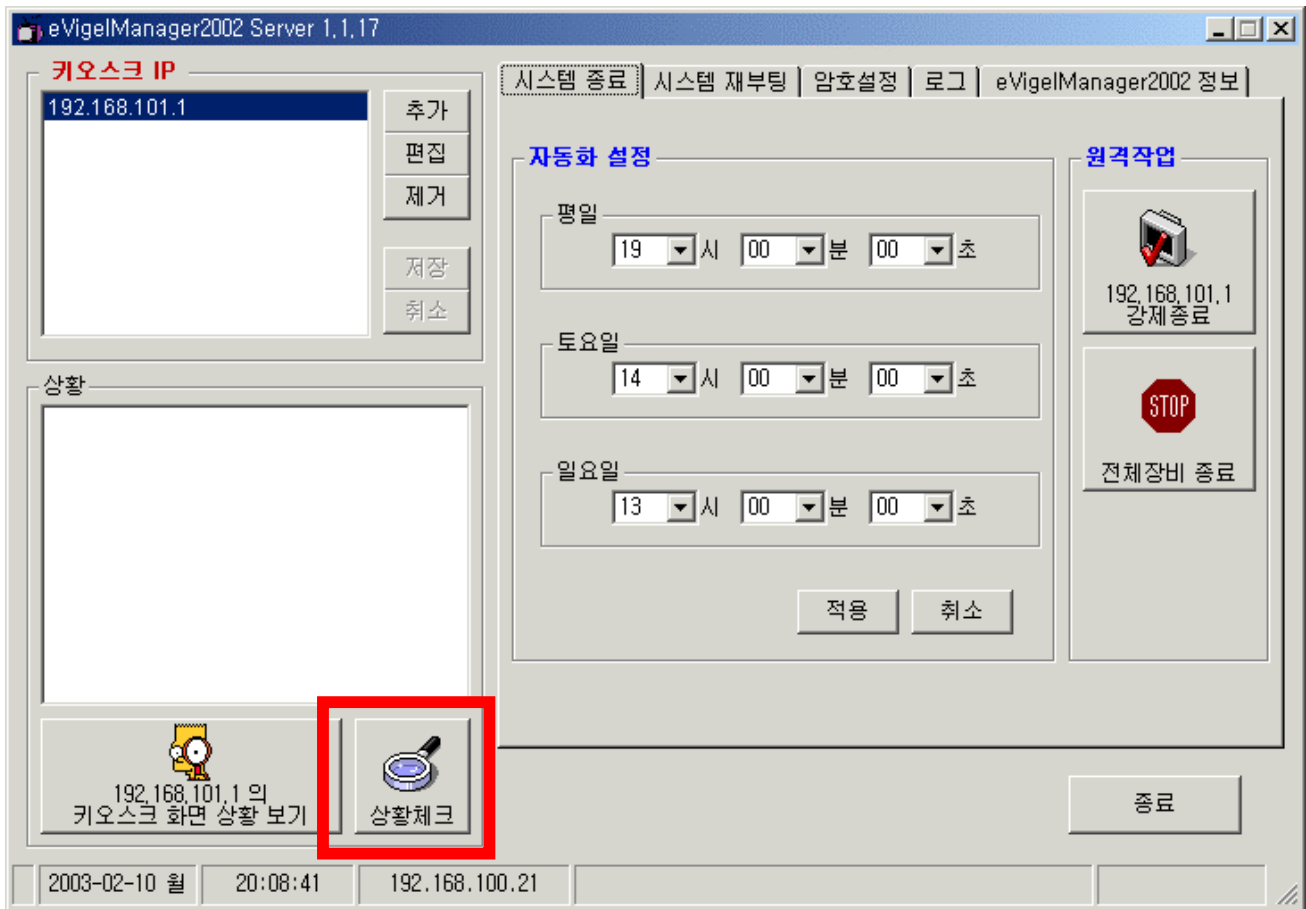
7-1. KIOSK Client IP의 추가 (계속)



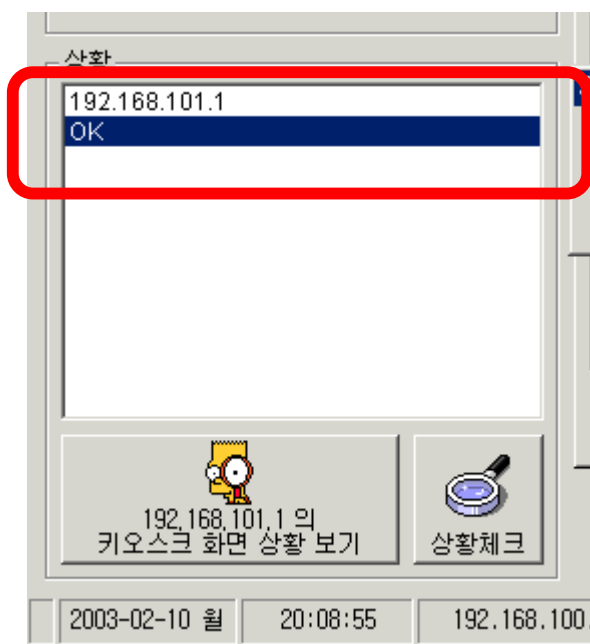
3. IP 추가상태를 확인하고 맞으면 '저장'을 클릭합니다.

☞ 반드시 1개 이상의 키오스크 IP가 입력되어야 eVM2002 Server를 실행할 수 있습니다.

7-2. 키오스크 상태의 체크

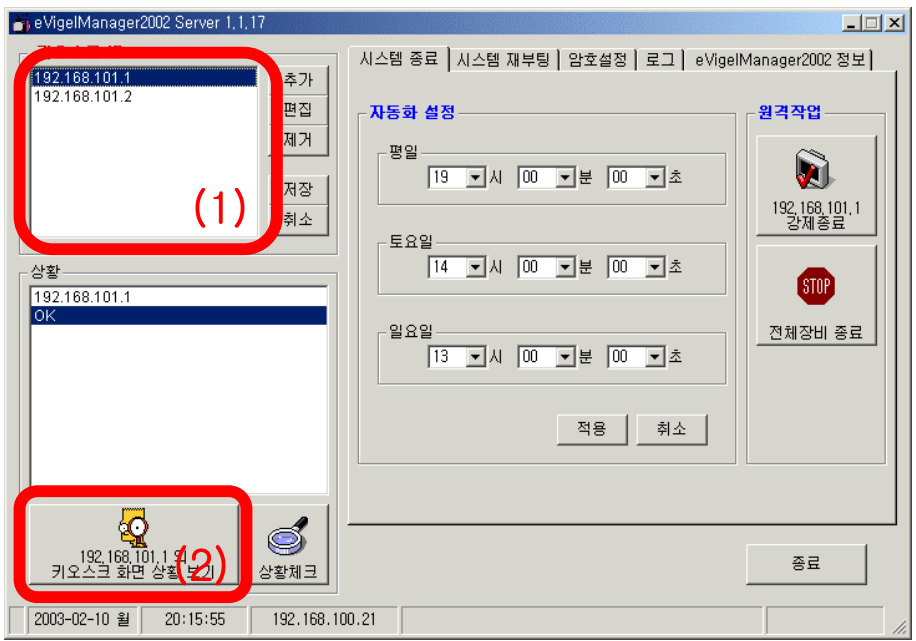


1. 키오스크 IP의 입력상황을 확인 후 좌측 하단에 있는 '상황체크'를 클릭합니다.

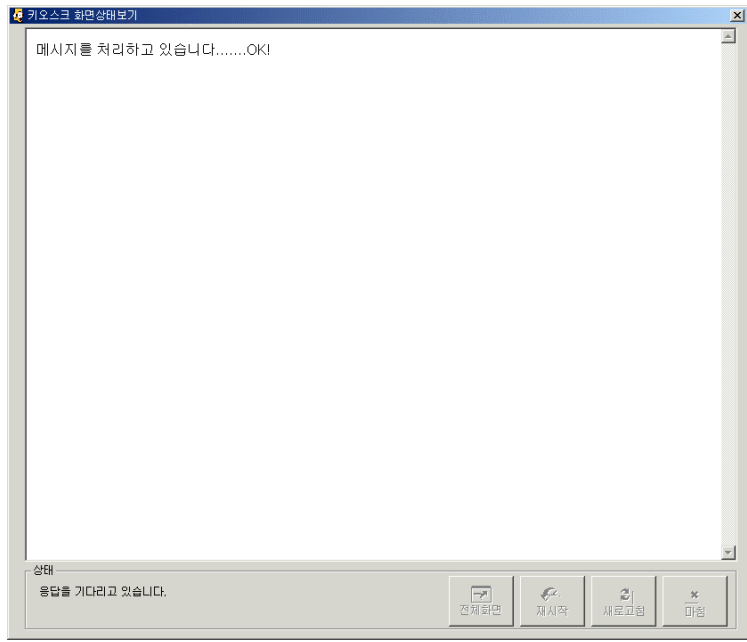


2. 좌측의 체크상황을 조회하여 키오스크의 Live현황을 볼 수 있습니다.

7-3. 키오스크 화면상황 조회(1)



1. 화면 조회를 원하는 키오스크의 IP를 1)에서 선택한 후 (2)버튼을 클릭합니다.



2. 새로운 윈도우가 나타나면서 키오스크에 접속을 시도합니다.

7-3. 키오스크 화면상황 조회(2)

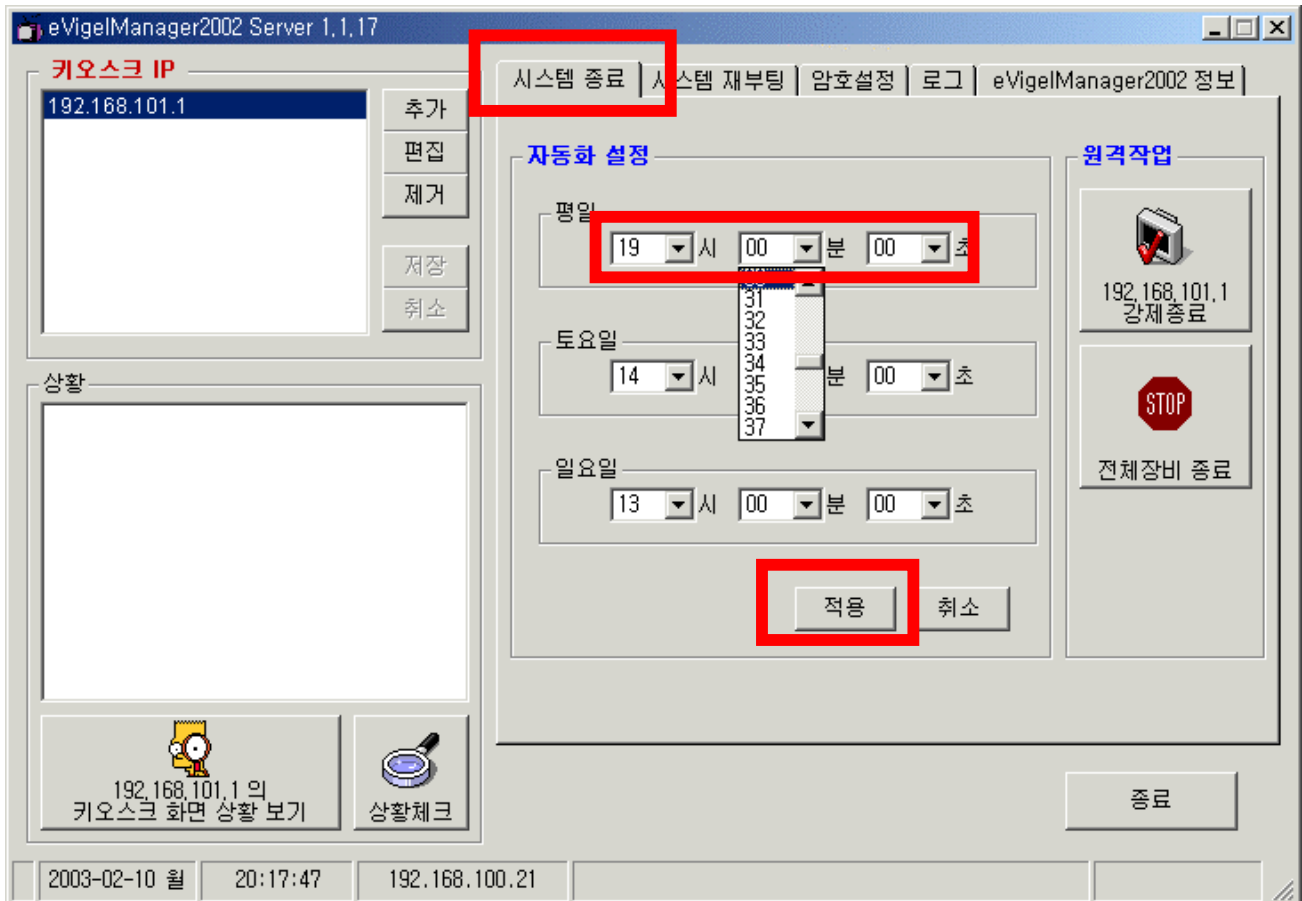


3. 현재 작동중인 키오스크의 화면 상황을 표시합니다.

☞ ‘화면 보기 창’에 있는 버튼들의 기능은 다음과 같습니다.

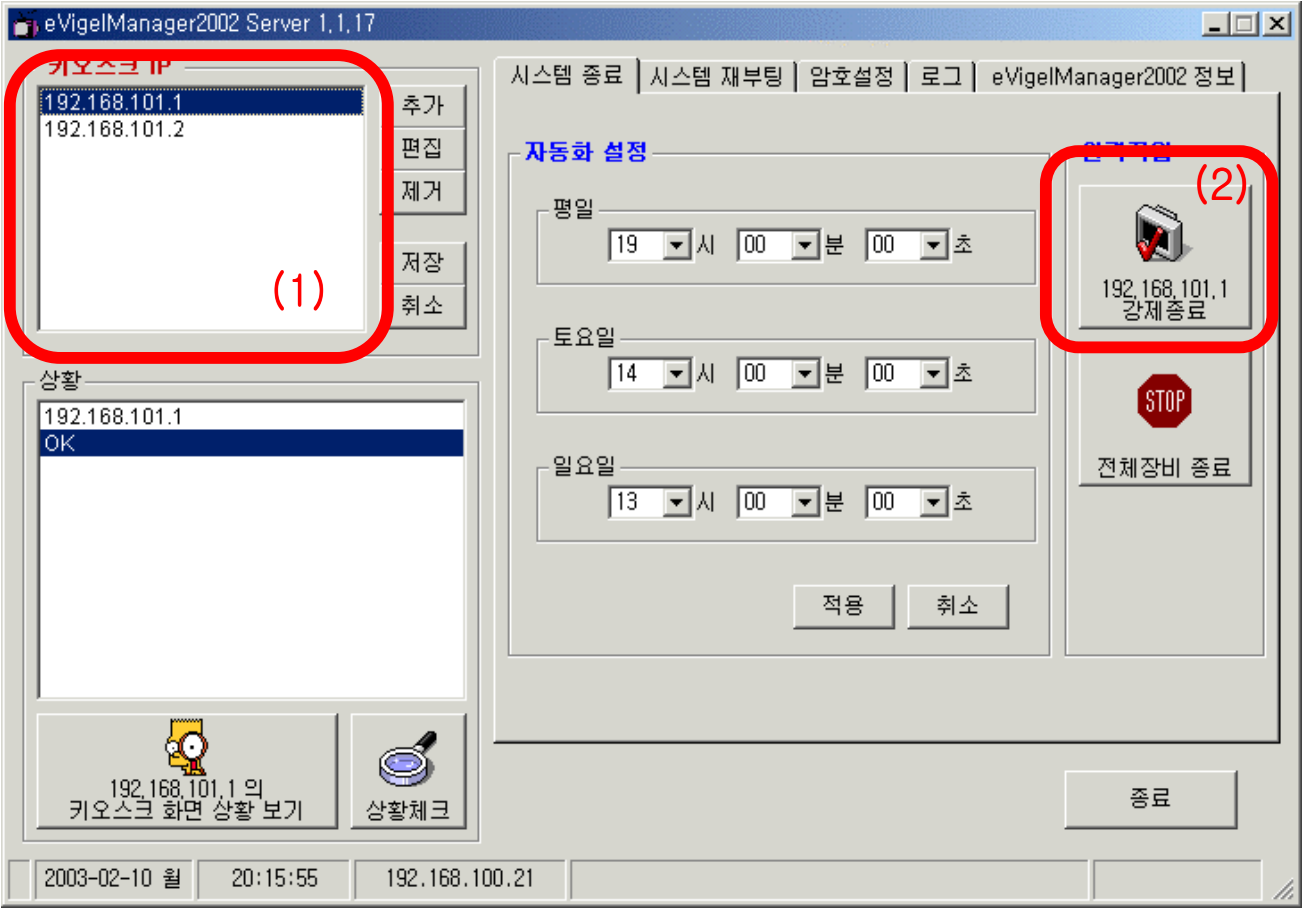
- 전체화면 - 키오스크의 현재화면을 실제크기의 화면으로 표시합니다.
- 재시작 - 키오스크의 현재화면을 처음부터 다시 읽어옵니다.
- 새로고침 - 읽어온 화면을 재정리 합니다.
- 마침 - 윈도우를 닫습니다.

7-4. 키오스크 자동종료 설정

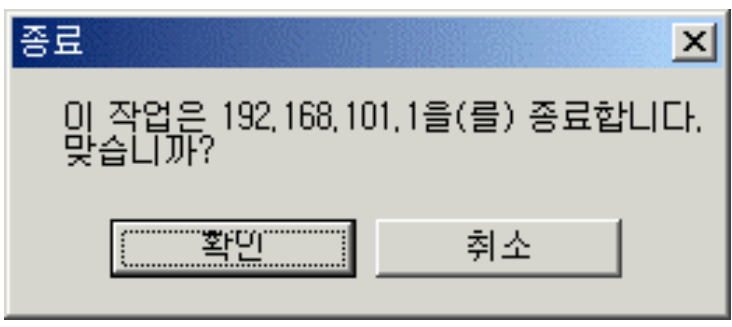


1. '시스템 종료' 탭을 선택한 뒤 자동화 설정의 시간 값을 지정합니다.
2. 내용들이 모두 올바르면 '적용'을 클릭하여 저장합니다.

7-5. 1대의 키오스크 수동종료

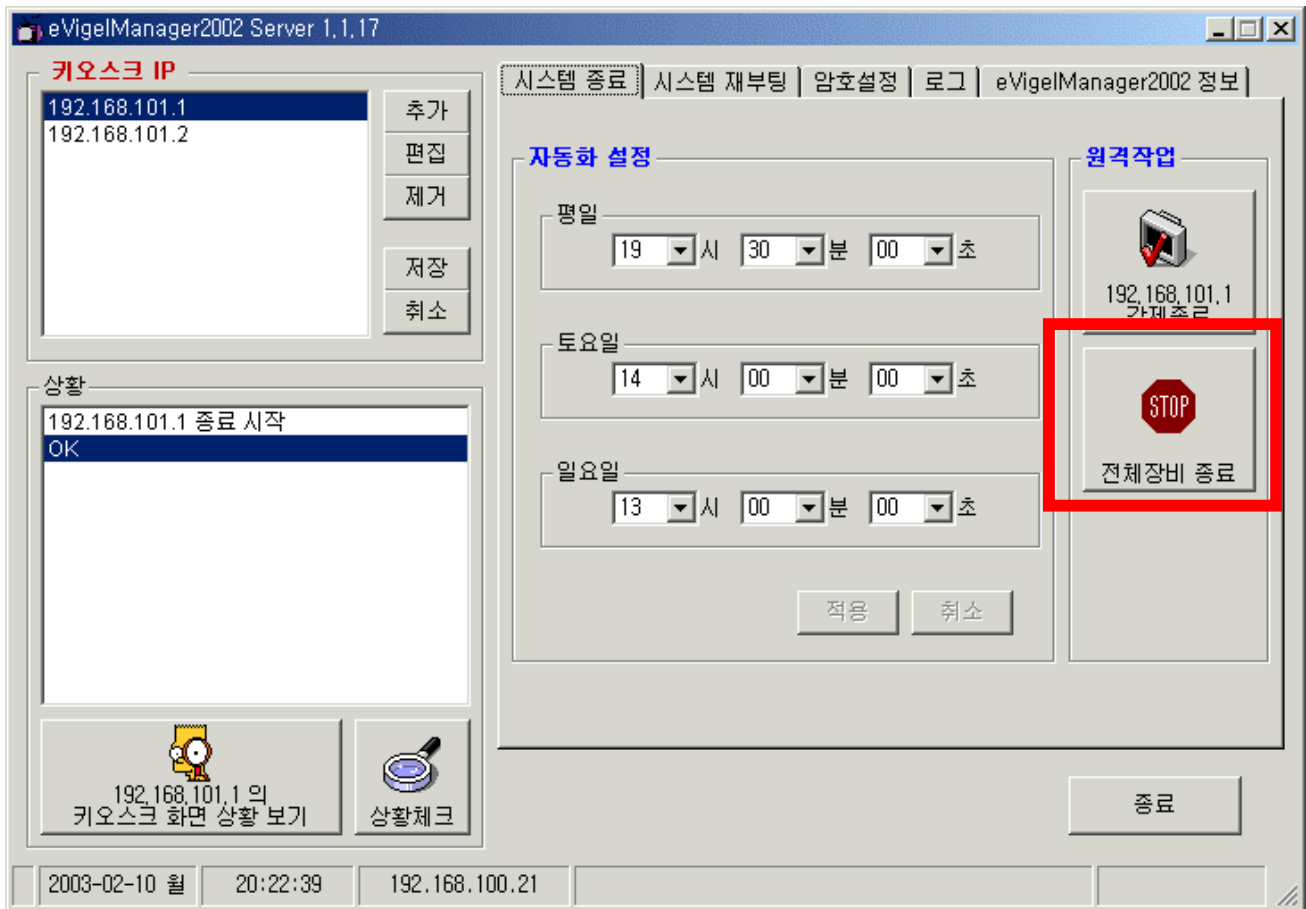


1. 종료를 원하는 원하는 키오스크의 IP를 1)에서 선택한 후 (2)버튼을 클릭합니다.

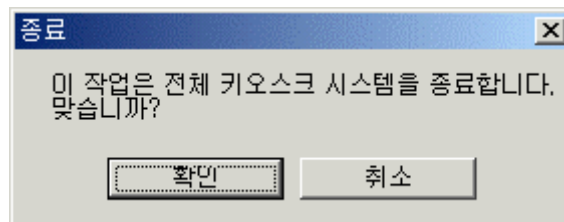


2. 종료작업이 확실하다면 '확인'을 클릭합니다.

7-6. 전체 키오스크 수동종료

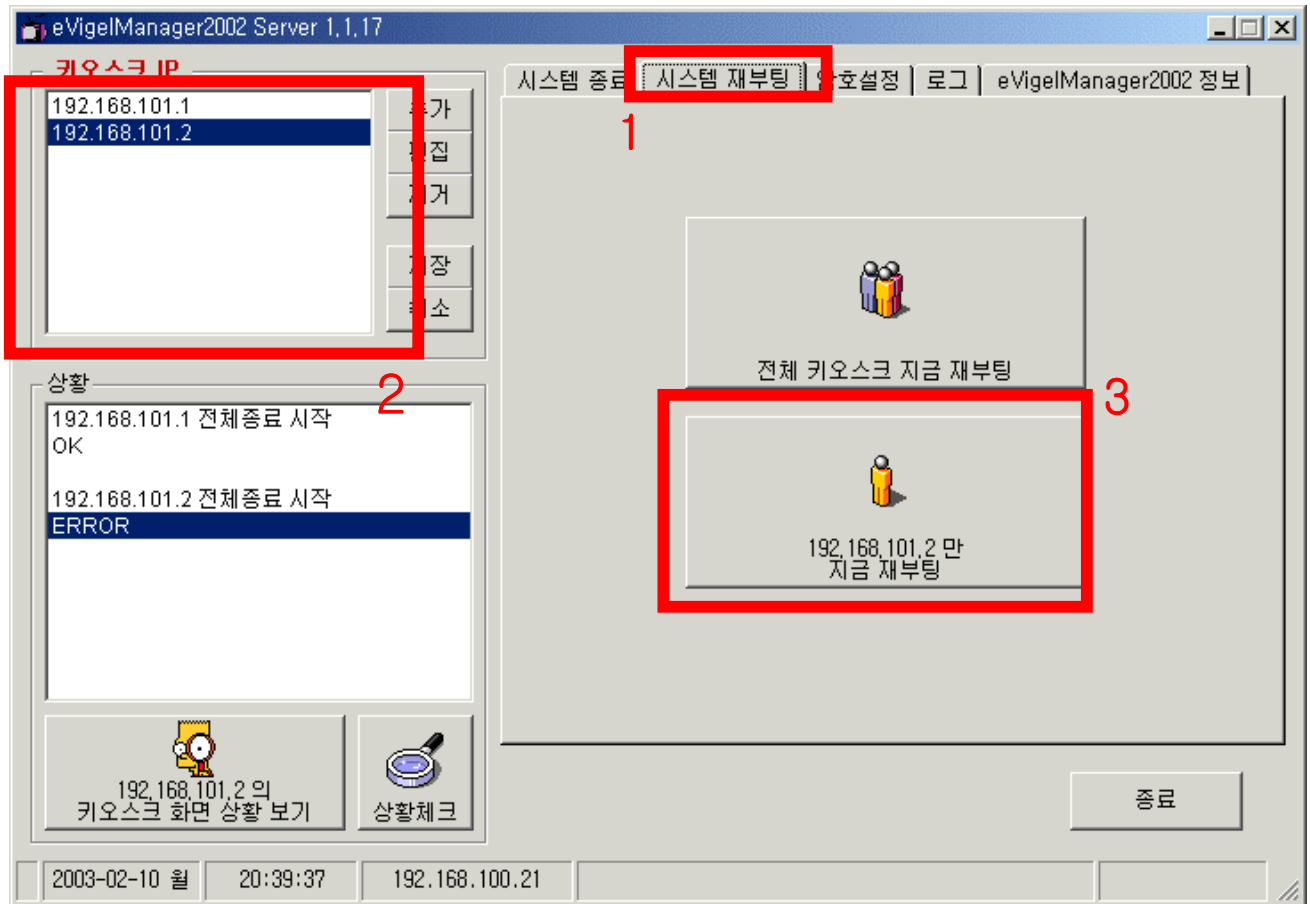


1. 전체 키오스크 장비를 종료시키려면 '전체장비 종료' 버튼을 클릭합니다.



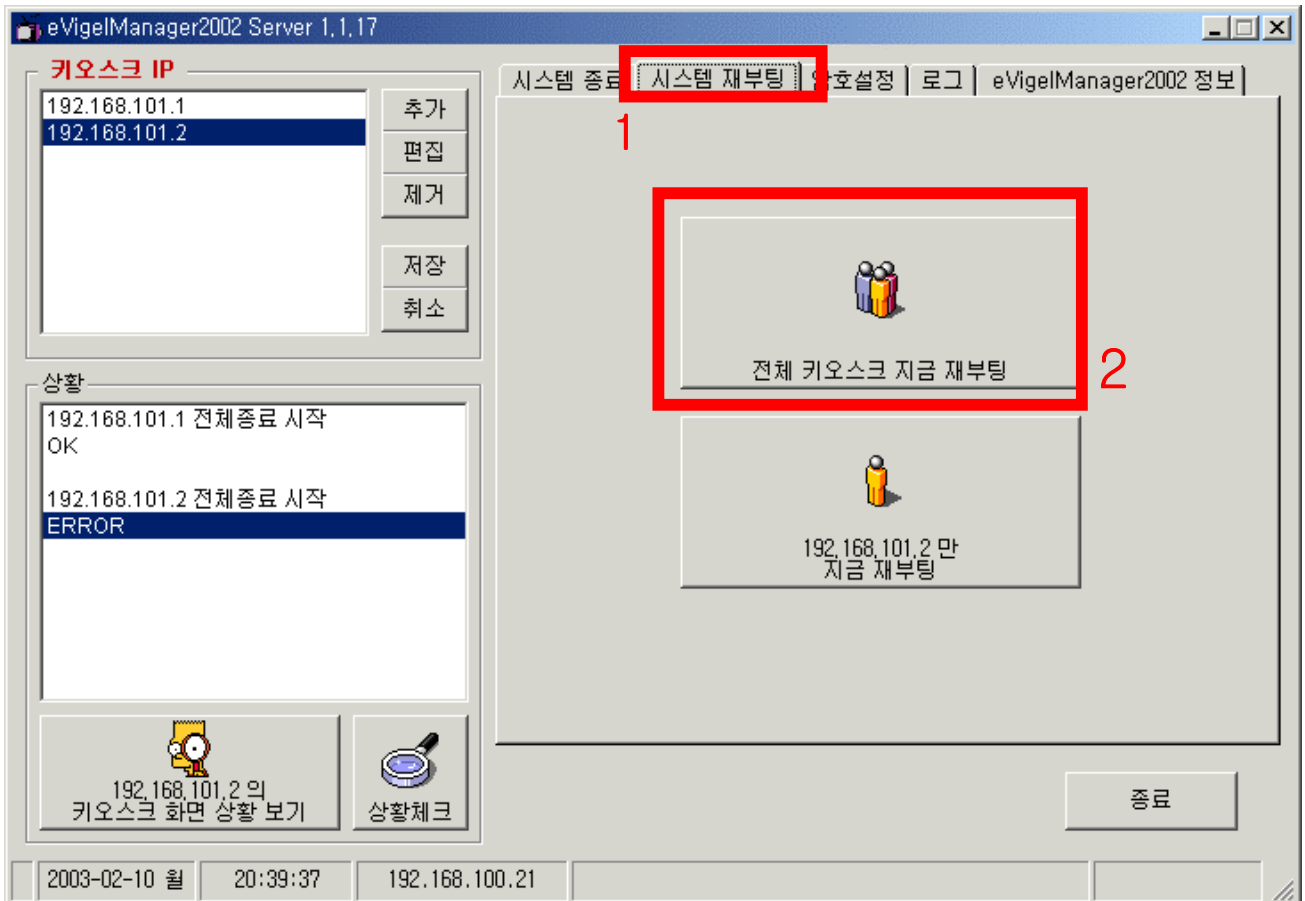
2. 종료작업이 확실하다면 '확인'을 클릭합니다.

7-7. 1대의 키오스크 수동 재부팅



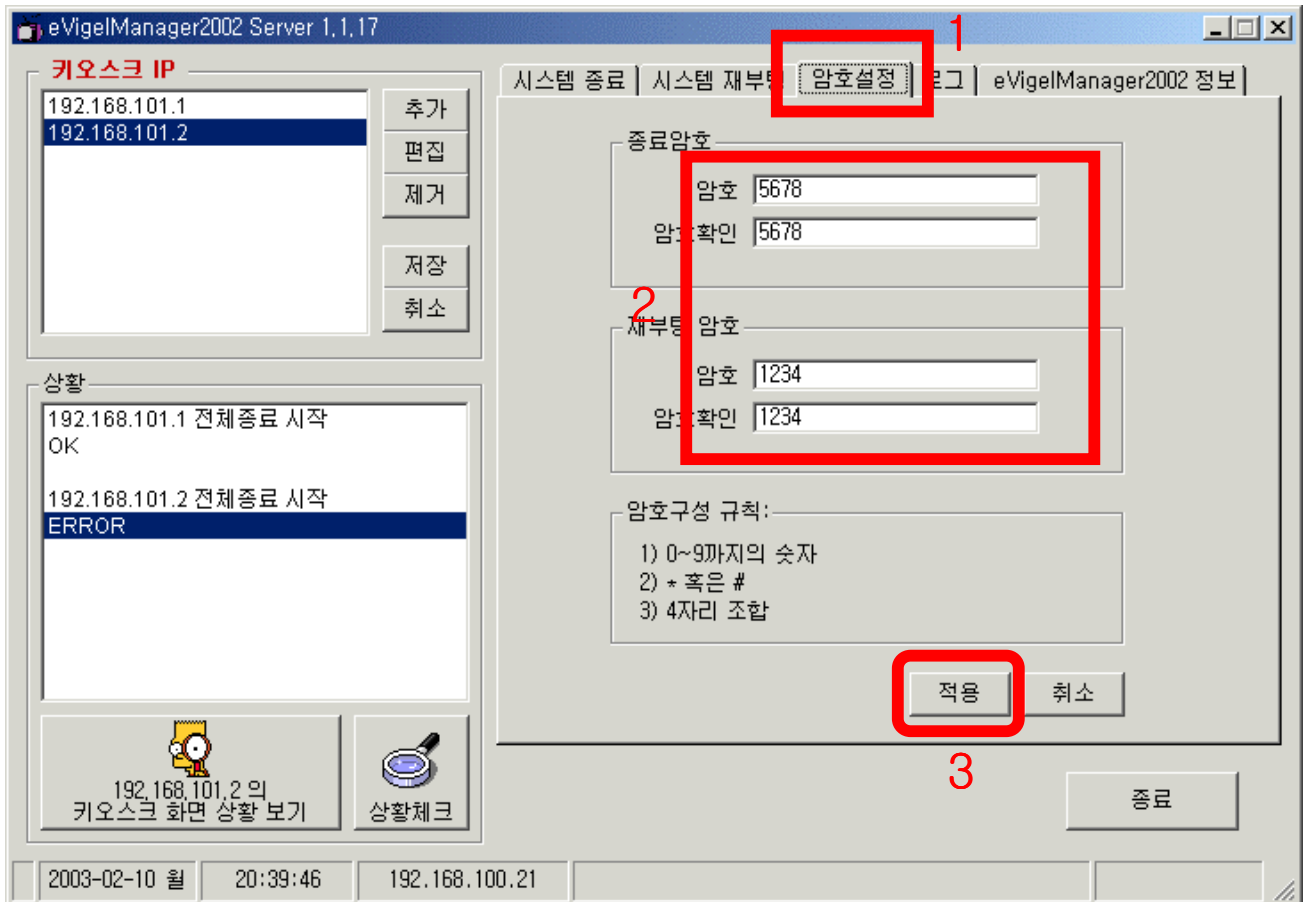
1. '시스템 재부팅' 탭을 선택합니다.
2. '키오스크 IP'에서 재부팅 할 장비를 선택합니다.
3. '...만 지금 재부팅' 버튼을 클릭합니다.

7-8. 전체 키오스크 시스템 수동 재부팅



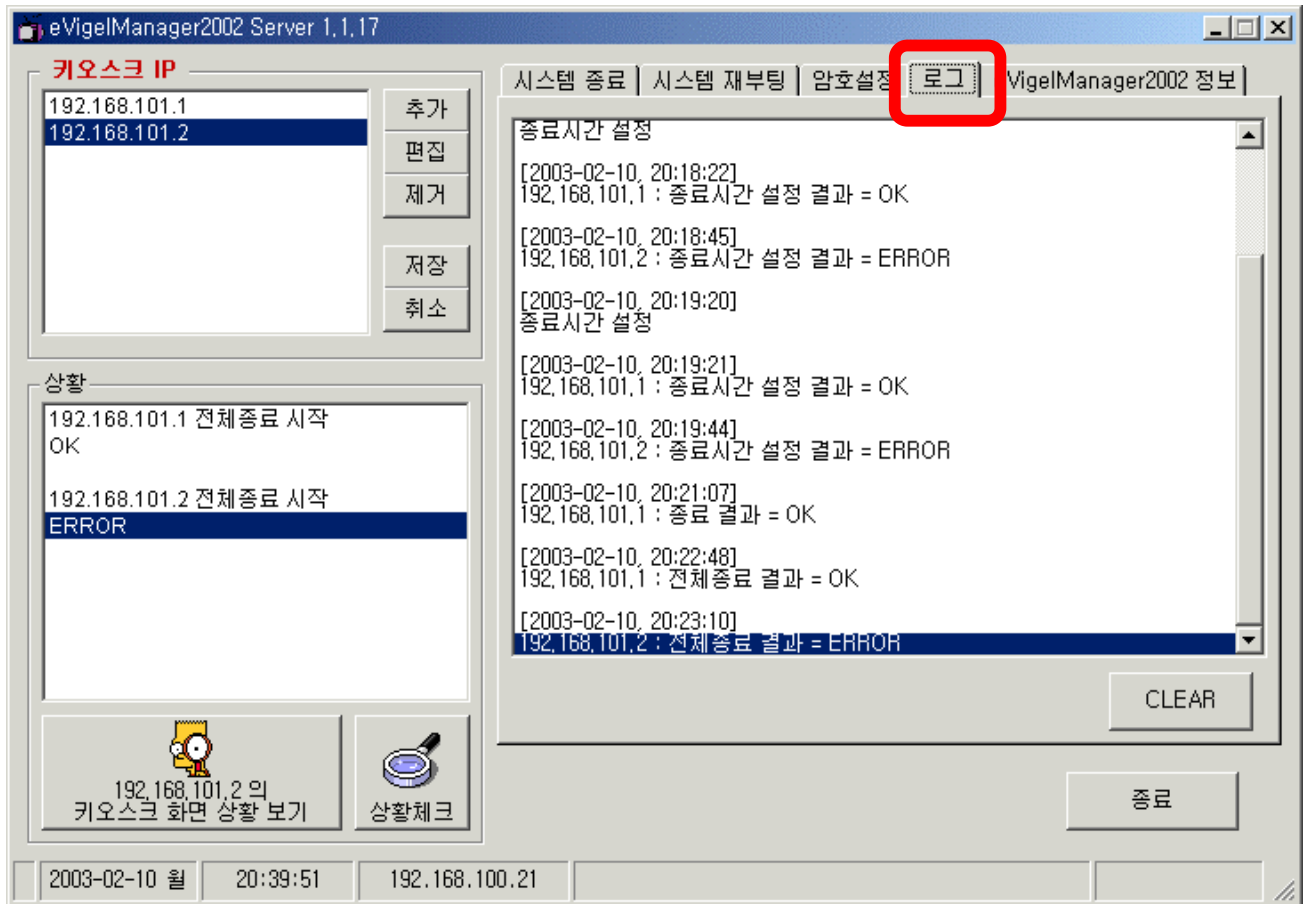
1. '시스템 재부팅' 탭을 선택합니다.
2. '전체 키오스크 지금 재부팅' 버튼을 클릭합니다.

7-9. 암호설정



1. '암호설정' 탭을 선택합니다.
2. '종료' 혹은 '재부팅' 암호를 설정합니다.
3. '적용'버튼을 클릭합니다.

7-10. 사용 로그 보기



로그 탭을 클릭하면 과거 작업 내용과 그 결과를 조회할 수 있습니다.